

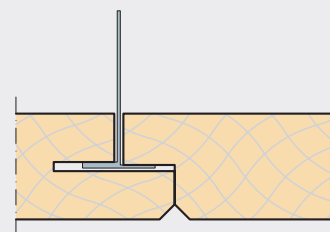
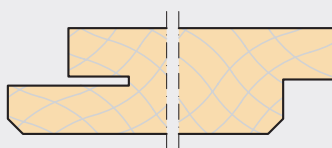
# Monteringsvejledning

Troldtekt® akustik K5-FN

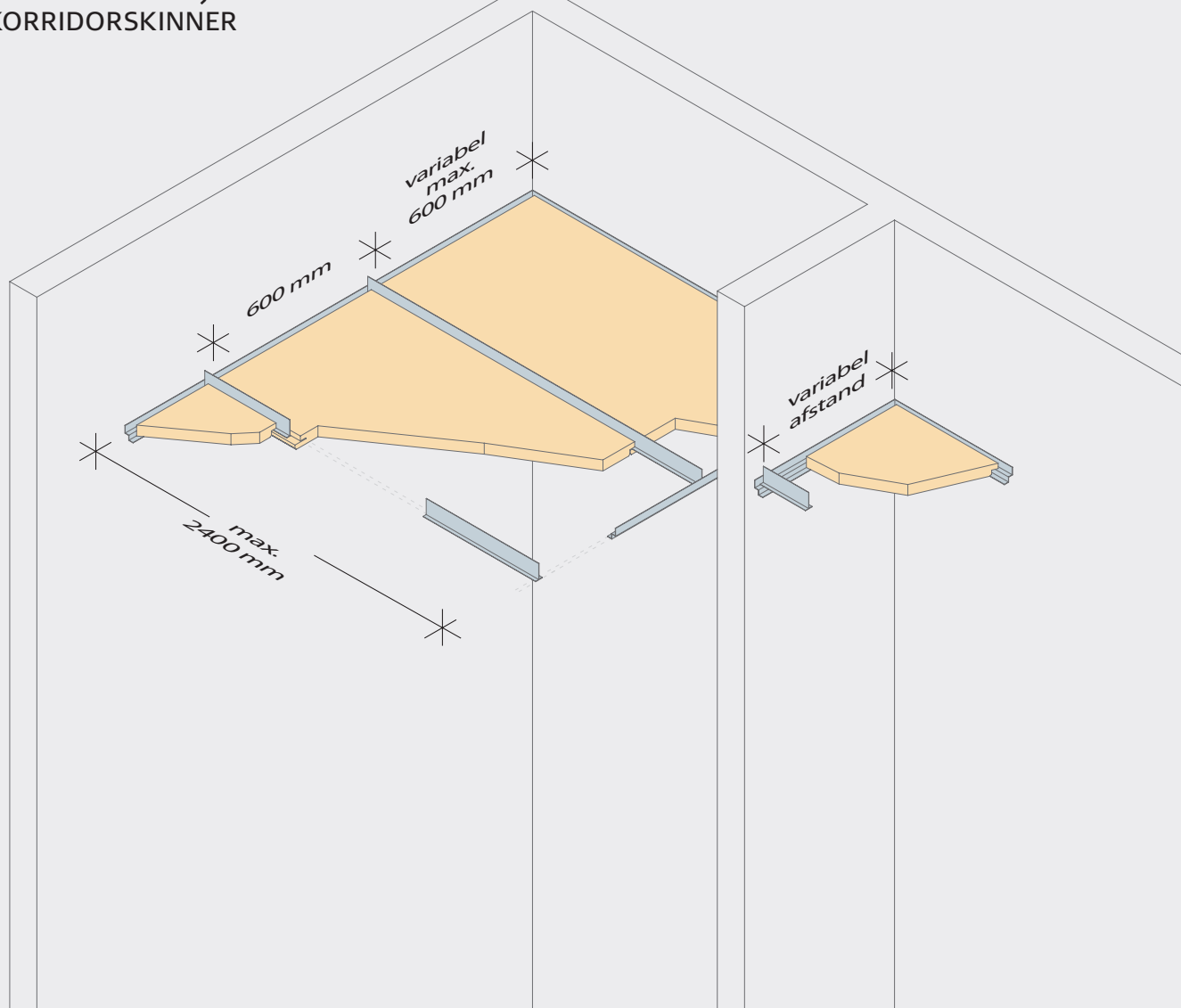
Demonerbar montering i skjulte korridorskinner,  
der kan spænde frit op til 2400 mm

## TROLDTEKT® AKUSTIKPLADER

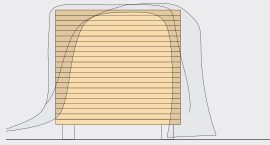
K5-FN: Fals og not på en langkant,  
5 mm fas



## MONTERING I SKJULTE KORRIDORSKINNER

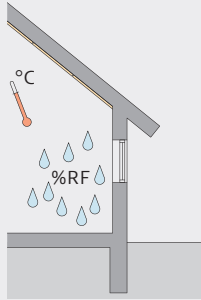


## LAGRING OG OPBEVARING



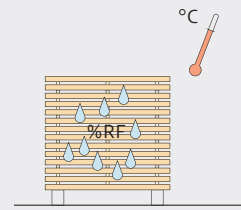
### Udendørs opbevaring

Hvis det er nødvendigt at opbevare Troldtekt udendørs, kan du beskytte pladerne med en presenning eller lignende. Vær opmærksom på, at den udendørs opbevaring bør være så kortvarig som muligt.



### Indendørs opbevaring

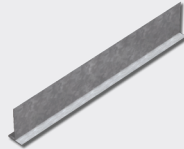
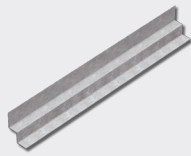
Opbevarer du Troldtekt indendørs, skal du fjerne eventuel emballage, da der ellers kan opstå kondens under emballagen. Det er desuden vigtigt, at Troldtekt ikke udsættes for direkte sollys gennem vinduer.



### Akklimatisering

Det er vigtigt, at Troldtekt pladerne får lov at akklimatisere, inden du sætter dem op. Akklimatisering vil sige, at pladerne skal tilpasse sig den temperatur og fugtighed, der er i rummet. Akklimatiseringen sker bedst ved at "pinde pladerne op" – d.v.s. ved at lægge strøer (pinde) mellem pladerne og sørge for god ventilation i rummet.

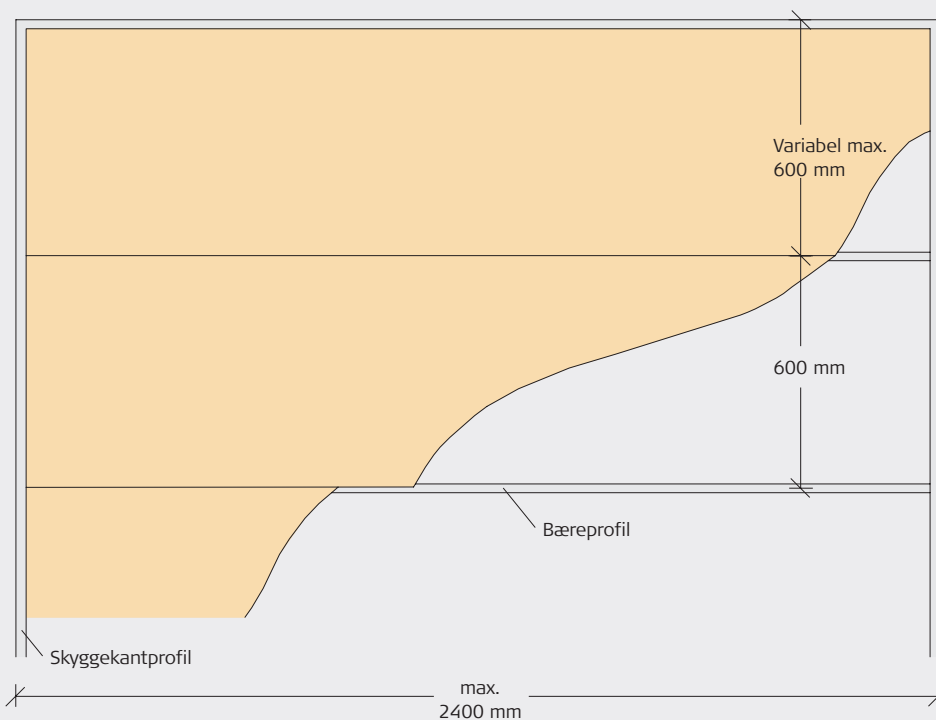
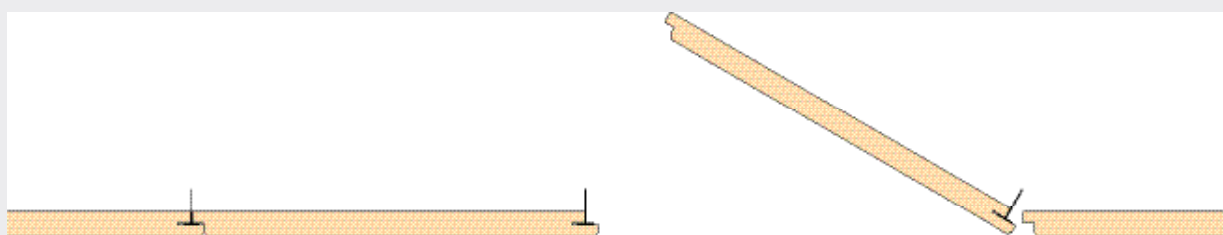
## KOMPONENTER



Varebetegnelse	SK300-skyggekantprofil 25/16/14/16 mm	B240-bæreprøfil 24×52 mm
Længde (mm)	3000	2400
Antal pr. pakke	30 stk.	-
Ca. forbrug	Efter opmåling	1 stk. pr. plade

## MONTERING

- 1:** Afmærk det vandrette plan i den ønskede højde på væggene. Fastgør skyggekantprofilerne til væggen pr. min. 600 mm. Befæst yderligere max. 50 mm fra profil-ende ved samlinger og afslutninger. Det letter ilægningen af Troldtekt pladerne, hvis du monterer skyggekant-profilerne parvis overfor hinanden.
- 2:** Sæt korridorskinne (bæreprøfilene) ind i notgangen på Troldtekt pladerne, før du lægger pladerne op. Korridorskinne (bæreprøfilene) skal "ligge af" på skyggekantprofilerne. Hvis der er øget belastning som f.eks. armaturer o. lign., fastgør disse til den overliggende konstruktion. Det er lettest at afkorte skyggekantprofilerne med en nedstryger. Korridorskinne (bæreprøfilene) kan du afkorte med en vinkelsliber.
- 3:** Falskanten på Troldtekt pladerne langside skal hvile på naboplades korridorskinne (bæreskinne). Du kan let løfte og eventuelt demontere pladerne i forbindelse med inspektion eller eftermontering af kabler, ventilation el. lign. Ved tilpasning af Troldtekt pladerne skal længden være korridorens bredde minus 35 mm. Korridorskinne (bæreskinne) skal have samme bredde som korridoren.



## KONTROL VED MODTAGELSE

Kontroller ved modtagelsen, at antal plader er korrekt, og at pladerne ikke har synlige fejl og mangler. Reklamer straks, hvis der er

fejl på pladerne, da vi ikke kan acceptere reklamationer på synlige fejl og mangler, efter pladerne er monteret.

## EFTER MONTERINGEN

Når Troldekt loftet er monteret, kan det være nødvendigt at støvsuge pladerne for at fjerne eventuelt forarbejdningsstøv. Det er lettest at støvsuge pladerne med et børstemundstykke.

Er der under monteringen kommet streger eller andet snavs på lyse naturplader, kan

du fjerne stregerne med en hårdt opvredet klud eller ved at slibe let med finkornet sandpapir. Til de hvidmalede plader kan du købe reparationsmaling på spraydåse. Spraymalingen har samme farve – hvid 101 – som de hvidmalede plader. Husk at ryste spraydåsen grundigt inden brug!

## EFTERFØLGENDE PLEJE OG VEDLIGEHOLD

Troldekt plader kræver normalt ingen efterfølgende pleje. Vi vil dog anbefale jævnlig rengøring sammen med øvrige overflader – og i øvrigt efter behov.

Let rengøring af pladerne kan nemt klares med en støvsuger med børstemundstykke. Er

det ikke nok med støvsugning, kan du tørre pladerne af med en hårdt opvredet klud. Hvis du senere ønsker at male Troldekt loftet, kan du bruge en langhåret malerrulle eller en håndsprøjte. Vandbaseret maling forringer ikke pladernes lydabsorberende egenskaber.

## PRODUKTNORMER, MÆRKNINGER OG CERTIFICERINGER

I skemaet herunder har vi angivet de måltolerancer, som vi deklarerer i henhold til normen for træbeton (EN 13168) og normen for nedhængte lofter (EN 13964). Det er vigtigt at være opmærksom på, at Troldekt er et naturmateriale, og selve materiale-sammensætningen – træuld og cement – vil føre til små variationer i pladernes tykkelse.

Plademål og -vægte holder sig inden for den angivne tolerance ved 23 +/- 2 °C og 50 +/- 5% relativ fugtighed. U hensigtsmæssig opbevaring og manglende akklimatisering kan dog medføre, at pladerne ændrer mål og vægt. Derfor er det vigtigt, at du følger monterings-, opbevarings- og akklimatiseringsforskrifterne nøje. På grund af materialets natur vil farvevariationer forekomme.



Godkendelse  
MK 6.31/0379



TYKKELSE (mm)	BREDDER (mm)	LÆNGDE (mm)	VÆGT (kg/m <sup>2</sup> )	ANTAL PLADER (pr. palle)	VINKELRETHED (mm)	PLANHED (mm)
35	600	2400	12,0	28	≤2	≤3
(+/- 1,5)	(+/- 1)	(+/- 1,5)	(+/- 10%)			

## MERE VEJLEDNING

På [www.troldekt.dk](http://www.troldekt.dk) kan du altid downloade nyeste version af denne monteringsvejledning,

ligesom du her også finder alle vores øvrige monteringsvejledninger for Troldekt.



Troldekt A/S  
Sletvej 2A  
DK-8310 Tranbjerg J  
Tlf +45 8747 8100  
Fax +45 8747 8111  
info@troldekt.dk

[www.troldekt.dk](http://www.troldekt.dk)